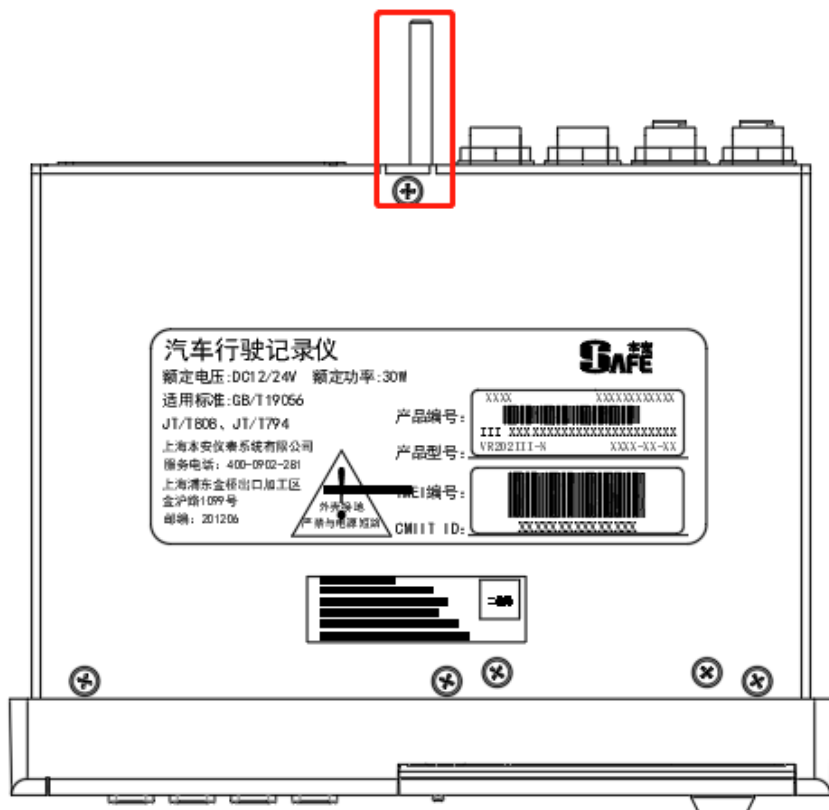


新国标记录仪安装注意事项

一，主机：

由于新国标主机增加了灾备存储器，导致自重较大，在安装主机时务必通过主机尾部的吊顶螺丝做固定。



二，天线：

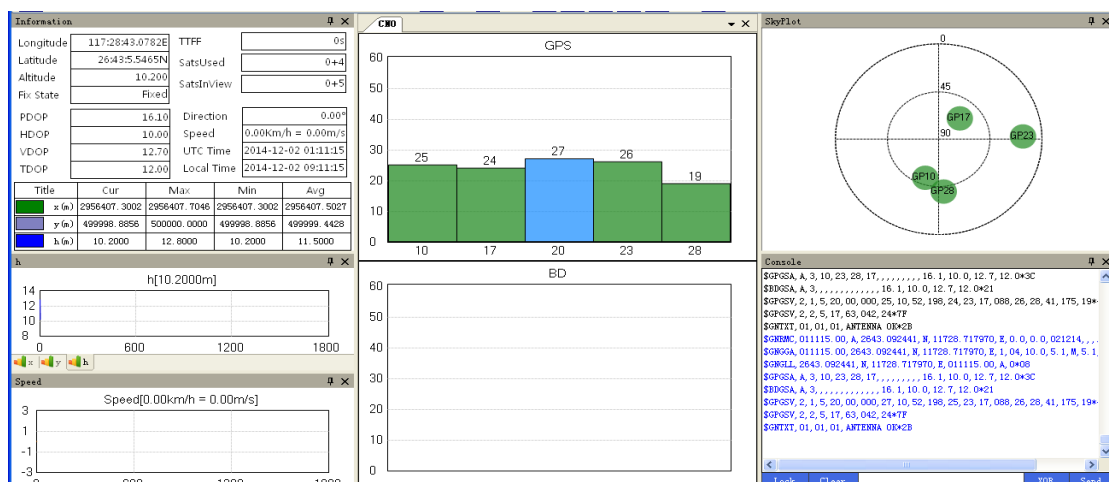
天线安装不当有可能导致不定位、定位漂移、通信不上或者不稳定等问题，所以建议：

- 1) 天线放在能够良好接收到卫星信号的地方（定位天线最理想的安装位置为车顶，如果实在不便安装在车顶可以把定位天线和通信天线都安装在挡风玻璃前），固定好，不要把天线隐藏起来。
- 2) 天线水平放置，或者接收面朝车外倾斜放置（若车内有干扰，建议倾斜放置），不能垂直放置或接收面朝下放置。
- 3) 天线避免金属物（如报站铁牌）遮挡，若用锡箔纸把天线包起来，天线将收不到任何卫星信号。

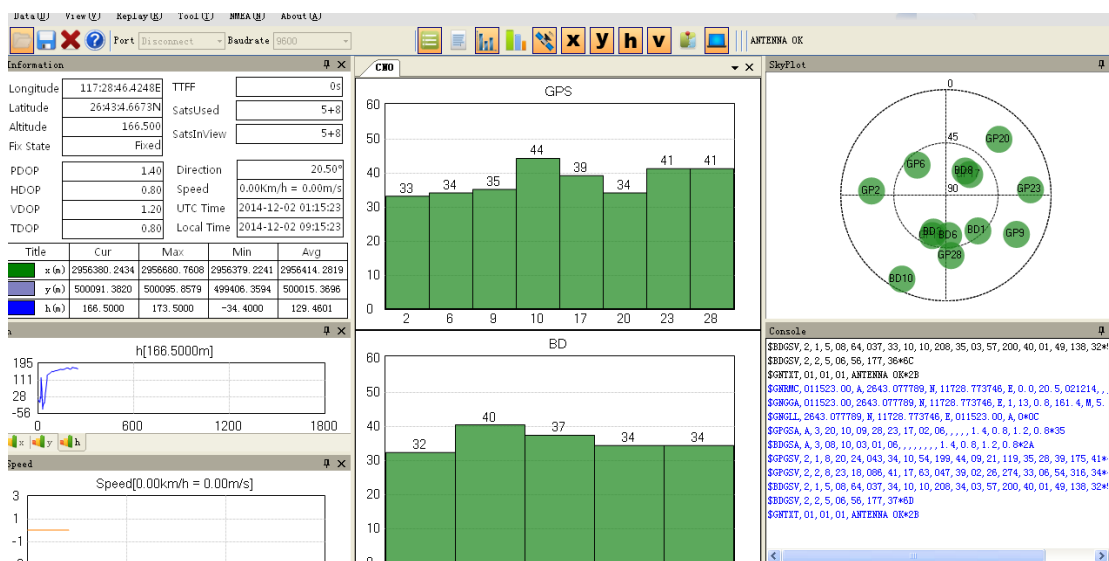
- 4) 天线安装应远离摄像头、屏幕（至少 50cm 以上），某些厂家的摄像头、屏幕有可能对卫星信号频段造成干扰，导致接收信号变差。
 - 5) 如遇车辆内存在信号干扰严重的情况下，如车载 DVR 放置车头，应尽量将天线放置于车外或远离 DVR 干扰设备，
- 具体如下：

实际经验中，某种带显示屏的 DVR 硬盘设备放在车头，存在很大的干扰，造成车内完全收不到北斗信号，GPS 信号载噪比下降 15db，并且卫星数明显减少；

下图为车上显示屏与 DVR 打开与关闭的信号对比图片：



图片一： DVR 打开，车内终端接收信号



图片二： DVR 关闭，车内终端接收信号

6) 不正确的天线方式图示:



天线竖着放，接受面朝内



天线放在排气管上（容易发热），也没固定



天线受到铁牌遮挡



天线隐藏起来

7) 正确的天线方式图示:



尽量贴近挡风玻璃（接收面朝外）

8) 车内干扰源图示:



此两类摄像头均对卫星信号的接收产生较大干扰，尽量远离此类摄像头 50cm 以上



某些车上仪表盘旁边的这类屏幕也会产生干扰，尽量远离该屏幕 50cm 以上



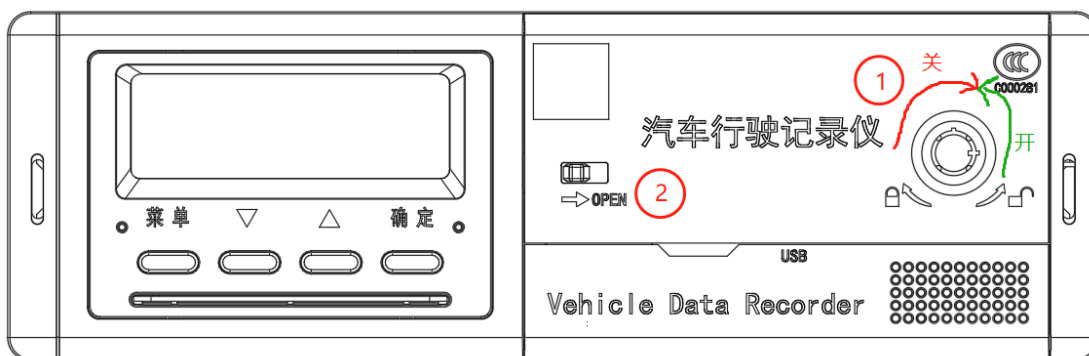
部分 DVR 存在对卫星信号频段存在严重的干扰信号,当此类 DVR 放置在车头时,建议把天线放置于车外或远离设备,避免受其干扰影响;

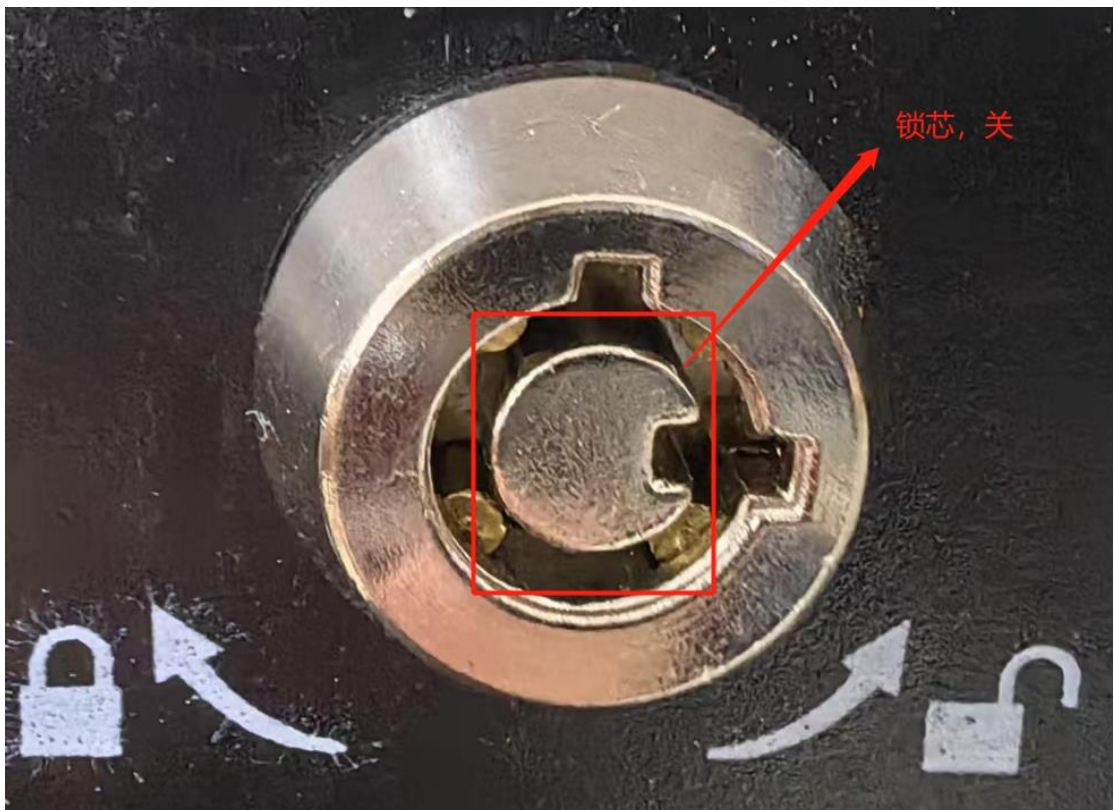
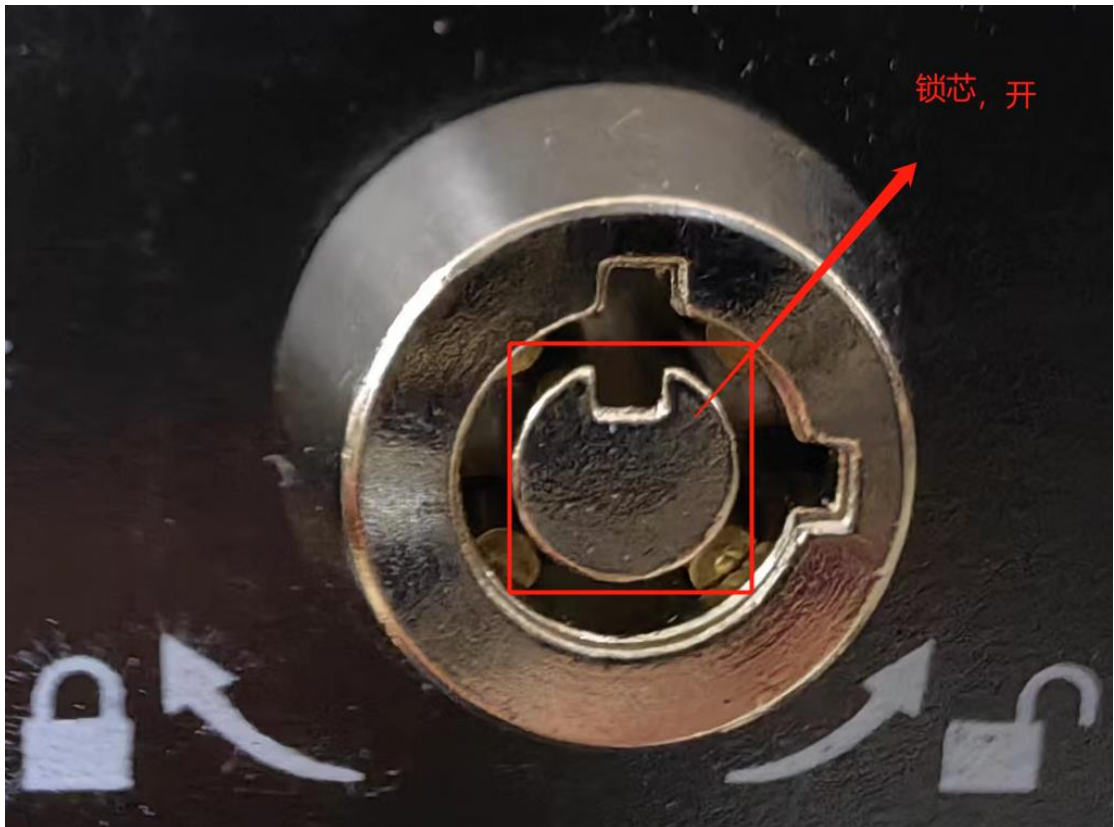
三, 硬盘:

硬盘建议采用固态硬盘。

1) 如果采用本安发货的固态硬盘:

A, 第一步, 用标配的钥匙打开前门锁, 图示绿色箭头代表门锁打开方向, 红色箭头代表门锁关闭方向, 门锁开关状态的判断, 见下图。





B, 上图②部分, 按照→open 的指示向右拉到开关, 把前门框打开。

C, 硬盘盒如下图所示面朝上，推进机器里面，注意，初次安装硬盘较紧，一定要用力向前推，当听到“咔哒”声音时，代表硬盘盒已经插进主机里。



D, 硬盘安装完成，按照下图所示，观察下红框部分的硬盘盒应该在绿色的限位开关后面，然后再按照步骤 A 所示图片指示，关上前面框，锁上门锁。



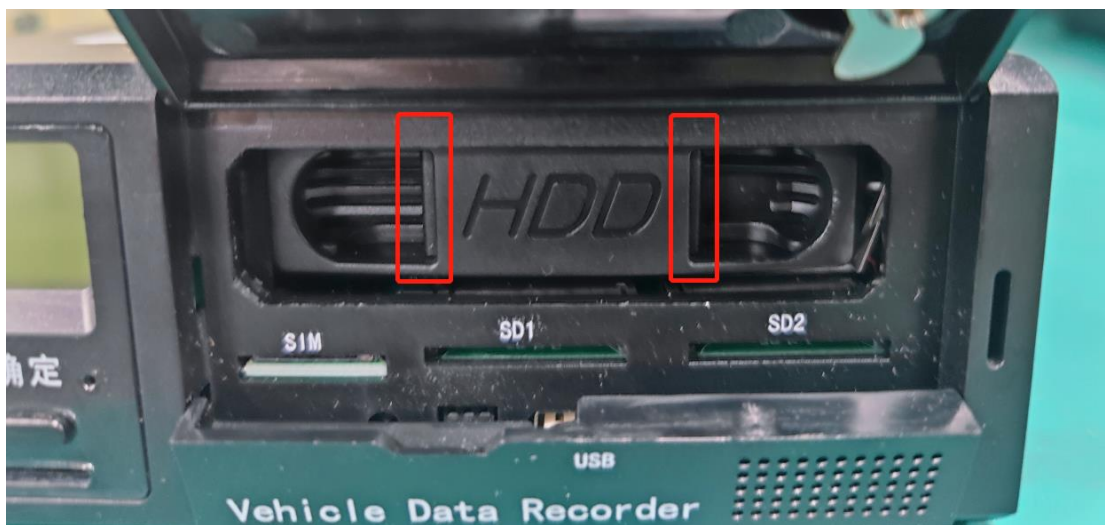
E, 确认主机是否识别到硬盘，主界面按“菜单”键→“帮助信息”→按“确认”键→按▲键或者▼键，找到“空间使用情况”选项→按▲键或者▼键，找到诸如“/mnt/sdisk 238.5GB 24%”字样，其中“sdisk”代表硬盘，238.5GB 代表硬盘容量，24%表示已用容量。

F, 如果上述步骤 e 读不到硬盘状态, (1) 重复 A-D 步骤, 重新装硬盘, 关门锁 (2) 插上记录仪管理员卡, 待主机界面上显示“管理员”3 个字时, 主界面按“菜单”键→找到“系统操作”选项→点击确认按键进入→按▲键或者▼键, 找到“格式化硬盘”操作, 点击进行硬盘的格式化, 如果上述操作还是不行, 请联系供应商。

2), 如果是主机厂或者终端客户自带硬盘:

完成述 A-D 项的操作后, 紧接着格式化硬盘: 插上记录仪管理员卡, 待主机界面上显示“管理员”3 个字时, 主界面按“菜单”键→找到“系统操作”选项→点击确认按键进入→按▲键或者▼键, 找到“格式化硬盘”操作, 点击进行硬盘的格式化, 然后再执行上述 E 的操作。

3), 拆卸硬盘, 首先保证记录仪处于断电状态, 然后用拇指和食指分别按压, 硬盘盒正面如下图所示的两个按锁, 水平用力向外拔出硬盘即可。

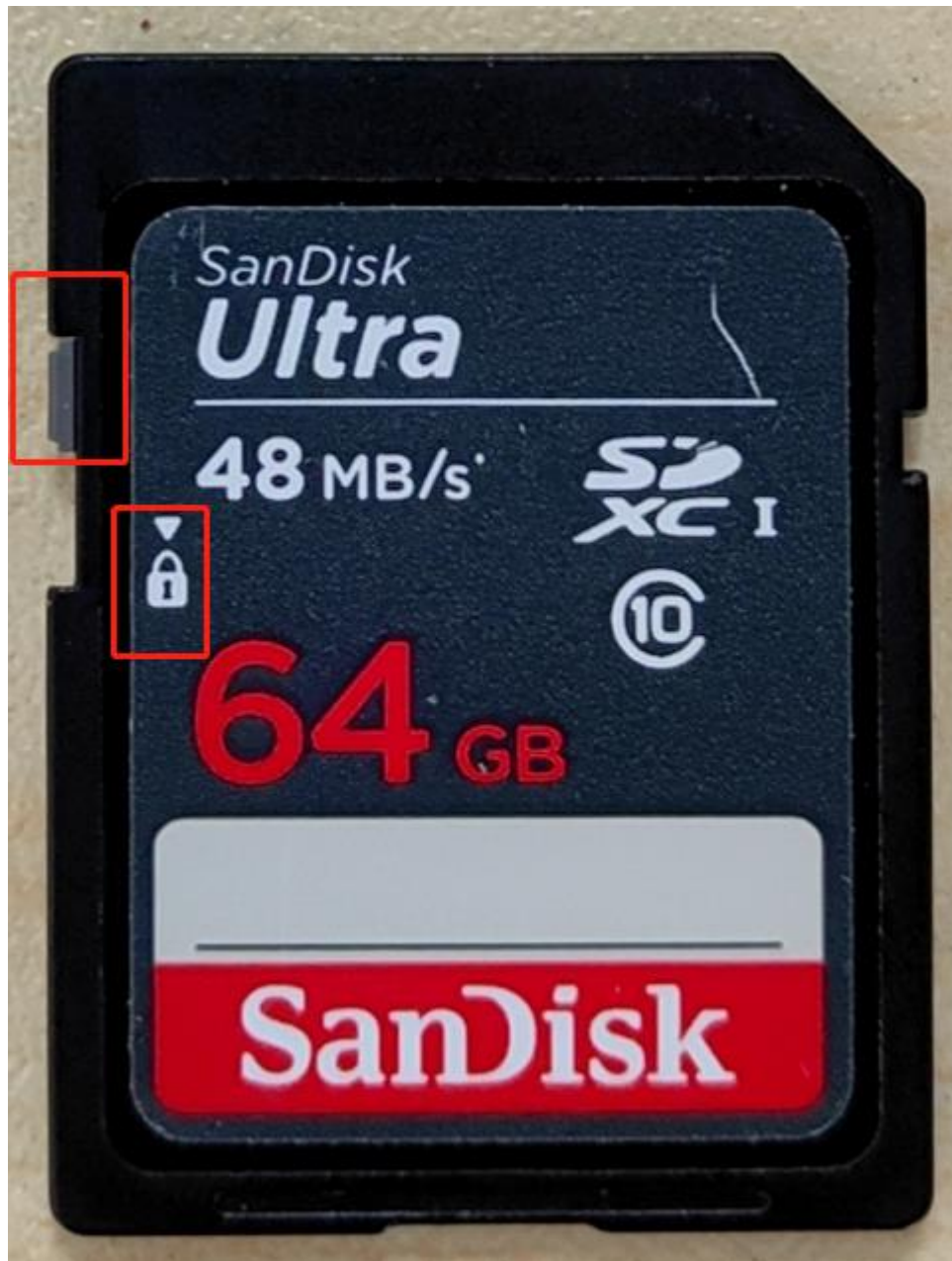


四, SD 卡:

1) 为了保证企标数据的存储, 要求工厂在单卡情况下只装 SD1; 若后续客户有加装 SD 卡的需求, 客户只能装 SD2。

2) A, 安装前先确认 SD 卡处于非锁定状态, 如下图所示。灰色滑块在上面表

示 SD 卡处于非锁定状态，向下代表锁定状态。



B, 前面框的打开方式参考，硬盘安装步骤的 A 和 B，上述完成后 SD 卡按照下图所示方向，水平插进主机 SD1 或者 SD2 卡槽内（比亚迪出厂如果是单张 SD 卡，要求必须插在 SD1 卡槽内，否则会造成比亚迪企标数据无法存储），当听到“咔哒”声音时，代表 SD 卡已经插进主机里。



C, 确认主机是否识别到 SD 卡, 主界面按“菜单”键→“帮助信息”→按“确认”键→按▲键或者▼键, 找到“空间使用情况”选项→按▲键或者▼键, 找到诸如“/mnt/sd1 或者/mnt/sd2 59.5GB 0%”字样, 其中“sd1”代表 SD 卡 1, 59.5GB 代表 SD 卡容量, 0%表示已用容量。

D, 如果上述步骤 C 读不到 SD 卡状态, (1) 重复 A-C 步骤, 重新装 SD 卡, 关门锁, 如果上述操作还是不行, 请联系厂家。

五, 摄像头:

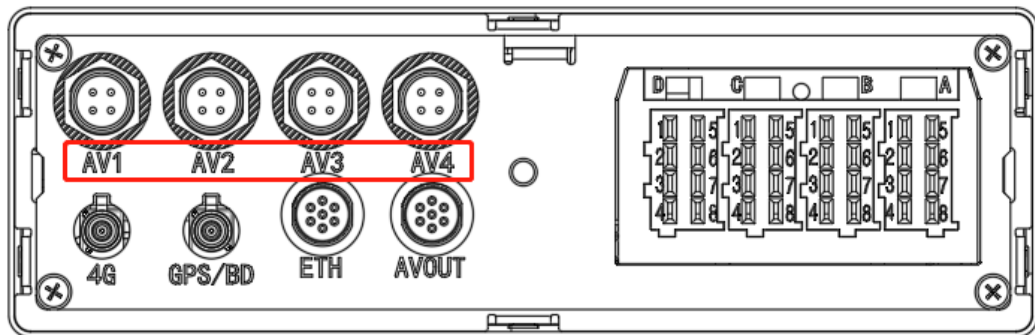
- 1) 摄像头按照比亚迪要求做到 APN1—APNX 和本安主机硬件或者硬线视频通道一样对应, 比如 4 路机, 比亚迪 APN1 摄像头对应接到主机尾部丝印“AV1”的航空头上; 8 路主机, 比亚迪 APN5 摄像头对应接到 8 路主机标配的 250mm 长度的音视频线束上白色标识管写有“VIN5”的航空头线束上, 此必须做到一一对应, 因为关系到硬线通道和 JT/T1076 逻辑通道的

对应关系，如果接错后续平台按照 JT/T1076 规定的逻辑通道号查询视频时，会出现视频画面不匹配的问题。

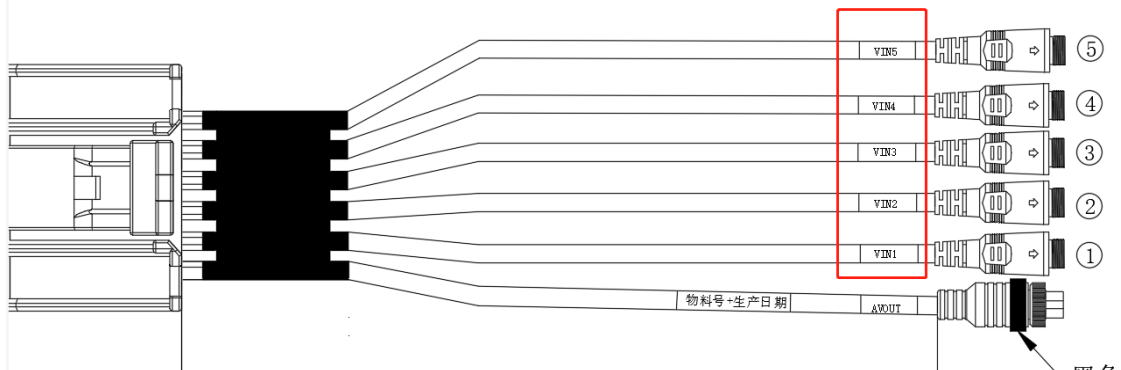
- 2) 摄像头安装完毕后，需要通过视频画面确认摄像头的状态：位置是否安装正确，摄像头是否有画面，图像画面有无异常等。

9.音视频通道默认设置：

比亚迪行驶记录仪音视频通道定义表（默认）							
	客车	拍照通道	1076逻辑通道		卡车	拍照通道	1076逻辑通道
4路	APN1 照车前摄像头/ADAS	1	2	4路	APN1 照车前摄像头/ADAS	1	2
	APN2 照司机摄像头/DSM	2	1		APN2 照司机摄像头/DSM	2	1
	APN3 照油门踏板摄像头	3			APN3 从副驾驶到主驾驶照车内摄像头	3	4
	APN4 倒车摄像头/360全景主机	4	10		APN4 倒车摄像头/360全景主机	4	10
6路	APN5 从前往后照整车摄像头	5	4	6路	APN5 照油门踏板摄像头	5	
	APN6 照中门摄像头	6	12		APN6 右侧盲区	6	9
8路	APN7 照前门摄像头	7	3	8路	APN7 照车厢顶	7	7
	APN8 从后往前照整车摄像头	8	5		APN8 ADAS	8	2



[-]音视频[-]接线图



六， SIM 卡：

- 1)， 本安 SIM 卡槽只能安装中卡(microSIM)， 尺寸：12*15mm， 前面框的

打开方式参考，硬盘安装步骤的 A 和 B，，然后按照下图示例方向安装 SIM 卡，当听到“咔哒”声音时，代表 SIM 卡已经插进主机里。



2)，确认主机是否识别到 SIM 卡和 SIM 卡是否有效：主界面按“菜单”键→“车辆状态查询”→按“确认”键→按▲键或者▼键，找到“其他信息”选项→按确认键，进入，找到 SIM 卡有效信息、SIM 卡卡号、网络注册状态选项，如果在 SIM 卡正常且已经开通有效服务，通讯天线也连接正常的情况下，上述 3 个信息依次显示 1，20 位的 SIM 卡卡号、有效。